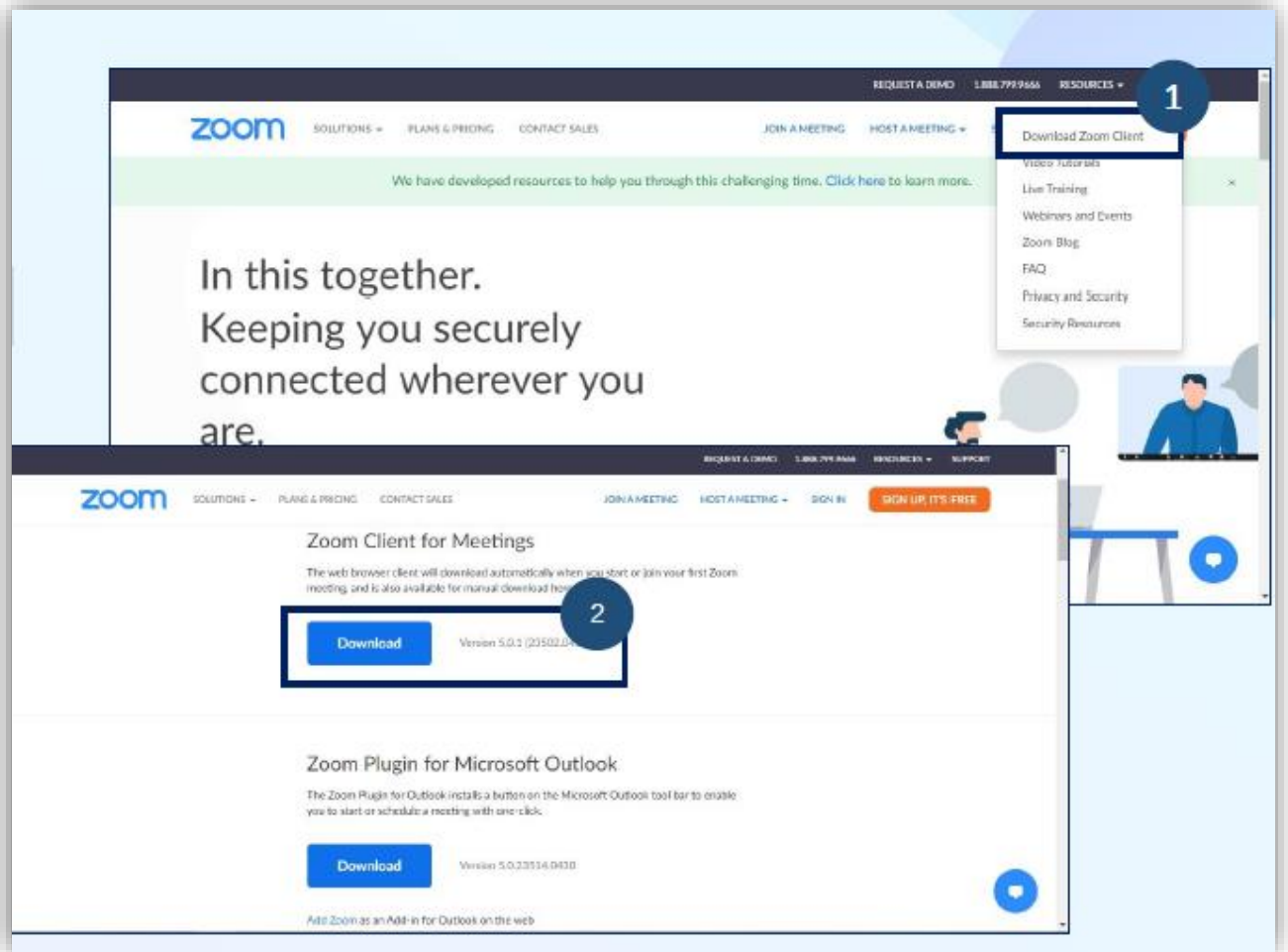


ขั้นตอนการเข้าร่วมประชุมออนไลน์ผ่านระบบ Zoom Meeting

1. ขั้นตอนการเตรียม

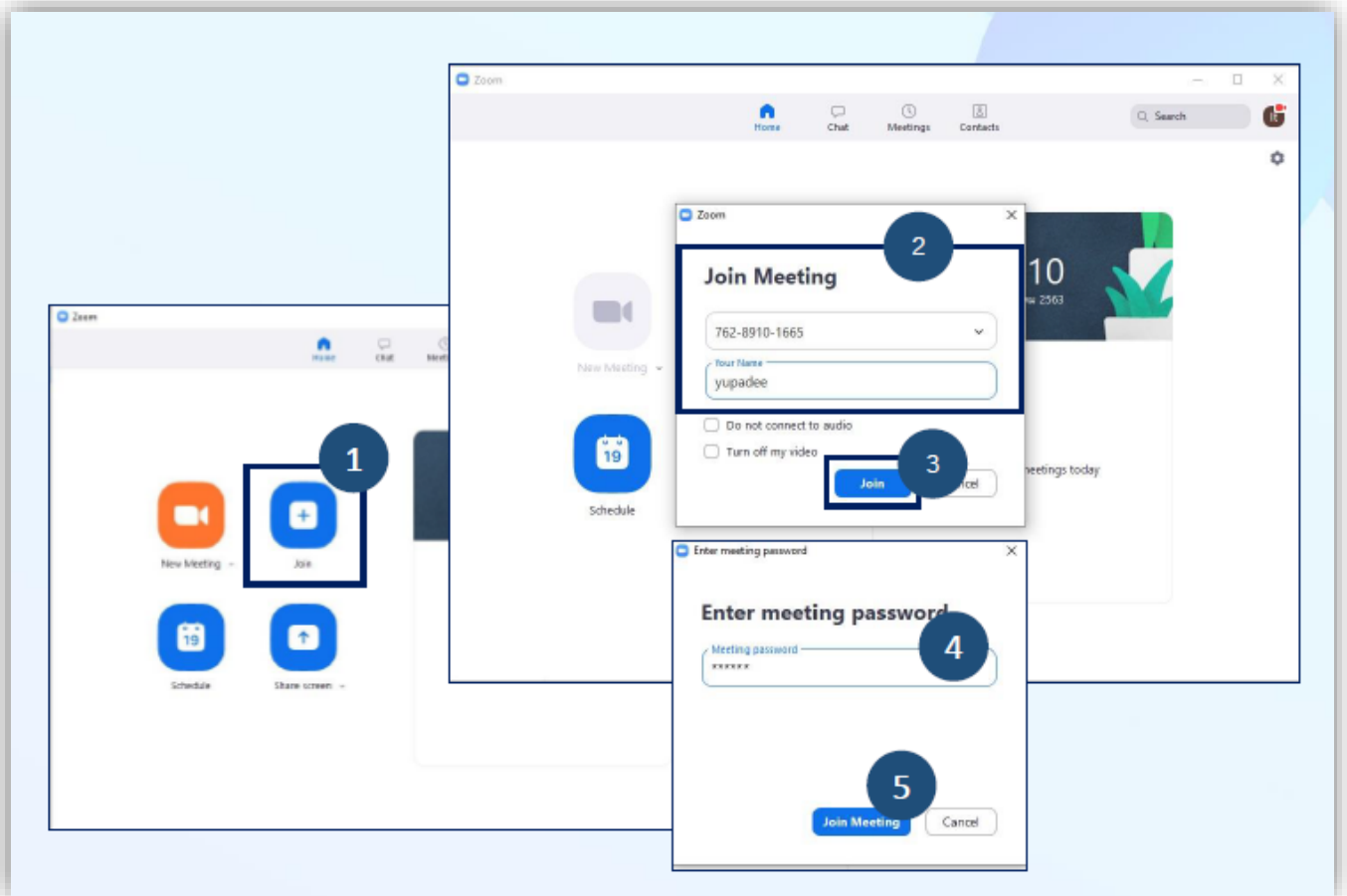
วิธี Download โปรแกรม Zoom ไว้ในอุปกรณ์ที่ใช้เข้าร่วมประชุม

- การติดตั้งลงเครื่อง PC/Notebook ไปที่ WWW.ZOOM.US เมื่อดาวน์โหลดเสร็จเรียบร้อยแล้ว ให้ทำการติดตั้งโปรแกรมเพื่อเตรียมความพร้อมในการประชุม
- การติดตั้งผ่านสมาร์ทโฟน หรือ แท็บเล็ต ดาวน์โหลดโปรแกรม ตามระบบปฏิบัติการของสมาร์ทโฟนที่ใช้งาน



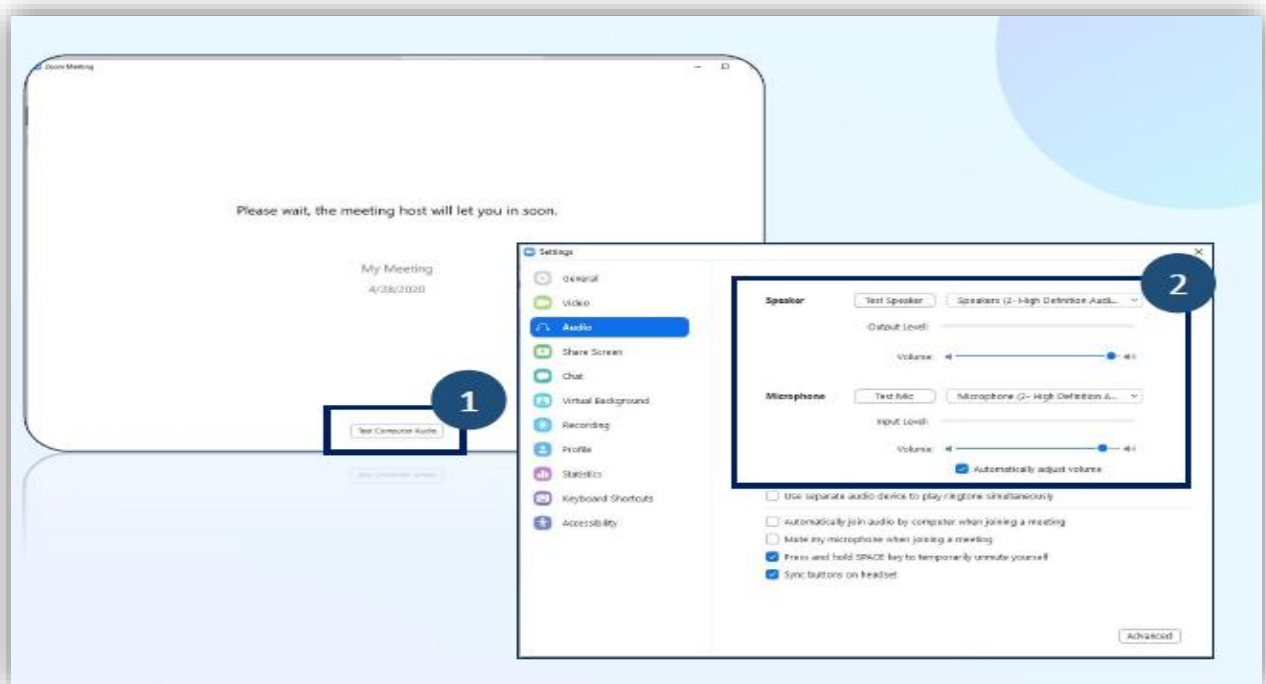
2. ขั้นตอนการเข้าร่วมประชุม

1. กรุณาแสดงตนเข้าร่วมประชุมออนไลน์ ตามเวลาที่สภากาการพยาบาลกำหนด
2. เข้าสู่ระบบ Zoom Meeting : เลือก Join Meeting กรอกเลข ID ตามที่สภากาการพยาบาลได้กำหนดไว้
3. เปลี่ยนเป็นชื่อและนามสกุลจริงที่เป็นภาษาไทย แล้วกด Join
4. Enter meeting password ให้ใส่เลข Passcode ที่สภากาการพยาบาลกำหนดไว้
5. กด Join Meeting



6. ผู้เข้าร่วมประชุม จะต้องรอเจ้าของห้อง (Host) อนุญาตให้เข้าร่วมประชุมก่อน (Please wait, the meeting host will let you in soon.) จึงจะเข้าห้องประชุมได้และกรุณาอย่าออกจากห้องประชุม จนกว่าการประชุมจะเสร็จสิ้น

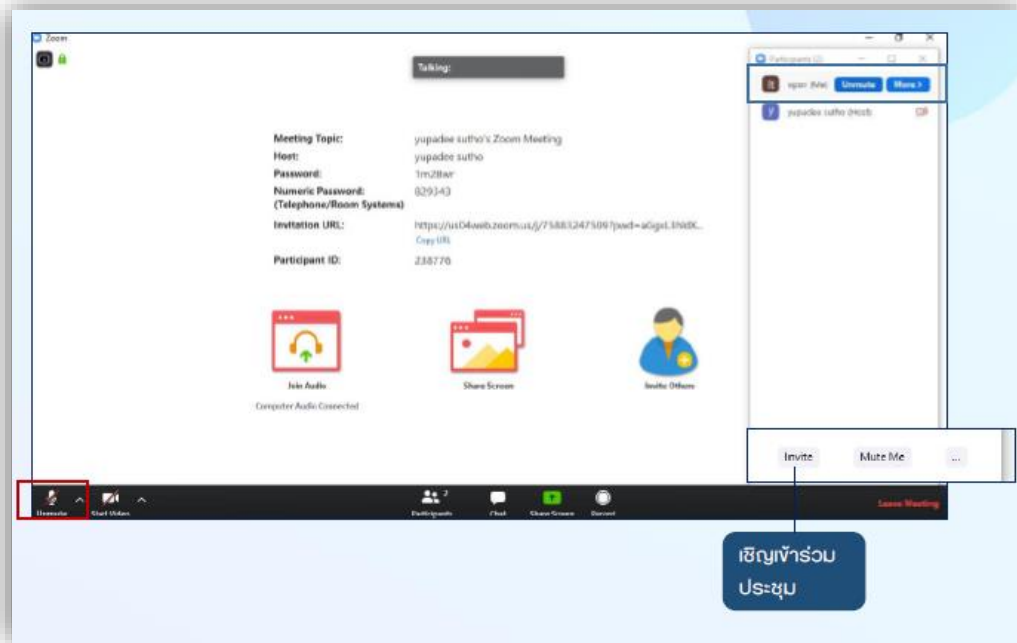
ข้อสังเกต หากรอนานอาจมีสาเหตุมาจาก ท่านไม่ได้เปลี่ยนชื่อ - นามสกุล จริงที่เป็นภาษาไทย



7. กรุณาเตรียมอุปกรณ์ และสัญญาณให้พร้อมใช้ตลอดระหว่างการประชุมวิชาการออนไลน์ หากหลุดออกจากห้องประชุมระบบจะไม่รับท่านเข้าห้องประชุมอีกไม่ว่ากรณีใดก็ตาม

ข้อปฏิบัติระหว่างการประชุม (สำคัญ)*

1. โปรดเตรียมความพร้อมของอุปกรณ์ และสัญญาณให้พร้อมใช้ตลอดระยะเวลาการประชุม
2. เมื่อผ่านระบบการแสดงตนเข้ามาในระบบได้แล้ว ห้ามออกจากห้องประชุมจนกว่าการประชุมจะเสร็จสิ้น (หากท่านออกจากห้องประชุมแล้ว จะเสียสิทธิ์ในการเข้าร่วมประชุมทันที)
3. เปิดกล้องและปิดไมโครโฟน ตลอดการเข้าร่วมประชุม
(ถ้าไม่ปิด ทาง Host ขออนุญาตทำการปิดเพื่อป้องกันเสียงแทรกขณะประชุม)



6. ผู้เข้าร่วมประชุม ใช้งานโปรแกรมได้ไม่เกิน 1 อุปกรณ์เท่านั้น
7. เมื่อเข้าร่วมประชุมแล้ว ไม่ต้องรายงานตัวผ่านช่อง Chat แต่สามารถสอบถามข้อคำถามจากวิทยากรได้ตลอดการประชุม โดยการแสดง เครื่องหมาย ยกมือ
8. ผู้เข้าร่วมประชุม ต้องมีเวลาเข้าประชุมไม่น้อยกว่าร้อยละ 80 ของจำนวนชั่วโมงการอบรมทั้งหมด โดยสภาการพยาบาลจะทำการสุ่มบันทึกจอภาพ เพื่อบันทึกใบหน้าของผู้เข้าประชุม จำนวน 3 ครั้ง ในช่วงระยะเวลาของการอบรม
9. ผู้เข้าร่วมประชุม ต้องทำแบบประเมินผลการประชุม ผ่าน QR code ที่แสดงก่อนการประชุมและหลังการประชุมโดยเปิดให้ทำแบบประเมินผล ตั้งแต่เวลา 16.30 น. - 24.00 น. ของวันที่ทำการประชุม และกดส่งเท่านั้น ข้อสังเกต หากท่านส่งสำเร็จจะได้รับอีเมลขอบคุณ
10. หลักเกณฑ์ของการได้รับหน่วย CNEU ประกอบด้วย เข้าร่วมประชุมไม่น้อยกว่าร้อยละ 80 ของจำนวนชั่วโมงการอบรมและมีรายชื่อเป็นผู้ทำแบบประเมินผลการประชุมในระบบเท่านั้น
11. การตรวจสอบหน่วยคะแนน CNEU ได้หลังการประชุมเสร็จสิ้น 30 วัน ผ่านเว็บไซต์ <https://services.tnmc.or.th/> หรือ เว็บไซต์สภาการพยาบาล ผ่าน เว็บแอปพลิเคชันบริการสมาชิก
12. สามารถดาวน์โหลด เอกสารประกอบการประชุมและใบรับรองหน่วยคะแนน CNEU ผ่าน QR Code ด้านล่างนี้



QR Code
เอกสารการประชุม

หมายเหตุ ขอความร่วมมือผู้เข้าร่วมอบรมปฏิบัติตามข้อแนะนำเป็นสำคัญ เพื่อป้องกันข้อผิดพลาดปัญหาในการประชุม ตลอดจนการตรวจสอบและการลงหน่วยคะแนน CNEU ของท่าน

ข้อปฏิบัติลงทะเบียน แบบหน่วยงาน (สำคัญ)*

1. ให้ระบุชื่อ โรงพยาบาล / สถาบันฯ / สถานบริการฯ
2. เนื่องจากมีข้อจำกัดจำนวน Account ระบบ Zoom โรงพยาบาล / สถาบัน / สถานบริการ ขอความร่วมมือลงทะเบียน 1 Account และจัดห้องประชุมให้สมาชิกเข้าร่วมประชุมด้วยกัน เพื่อให้ได้จำนวนคนเพิ่มขึ้น
3. หน่วยงานที่ลงทะเบียนเข้าร่วมประชุม ให้ส่งรายชื่อผู้เข้าร่วมประชุมและข้อมูลตาม File ที่แนบให้ และส่งกลับมายังสภากาชาด โดยหัวหน้าพยาบาล ลงนามรับรอง ข้อมูลครบถ้วนถูกต้องใน File Excel และทั้งนี้ต้องทำแบบประเมินผลการประชุมรายบุคคล จึงจะได้รับหน่วยคะแนน CNEU

ข้อปฏิบัติในการส่งรายชื่อผู้เข้าร่วมประชุม (สำคัญ)*

เนื่องด้วยสภากาชาดมีข้อจำกัดในการบันทึกหน่วยคะแนน CNEU จึงขอจำกัดการส่งรายชื่อผู้เข้าร่วมประชุม เพื่อขอหน่วย CNEU ดังนี้

- | | |
|--|-----------------------|
| 1. โรงพยาบาลศูนย์ | (จำนวน ไม่เกิน 30 คน) |
| 2. โรงพยาบาลทั่วไป | (จำนวน ไม่เกิน 20 คน) |
| 3. โรงพยาบาลชุมชน | (จำนวน ไม่เกิน 10 คน) |
| 4. โรงพยาบาลสังกัดกองทัพและตำรวจ | (จำนวน ไม่เกิน 20 คน) |
| 5. โรงพยาบาลสังกัดมหาวิทยาลัย | (จำนวน ไม่เกิน 20 คน) |
| 6. สถาบันการศึกษา | (จำนวน ไม่เกิน 10 คน) |
| 7. โรงพยาบาลส่งเสริมสุขภาพตำบล | (จำนวน ไม่เกิน 3 คน) |
| 8. โรงพยาบาลสังกัดอื่นๆ/หน่วยบริการอื่นๆ | (จำนวนไม่เกิน 10 คน) |

* ผู้ที่จะได้รับหน่วยคะแนน CNEU แต่ละโรงพยาบาล/สถาบันการศึกษา ตามแจ้งด้านบนนี้

* กรณีที่ท่านส่งรายชื่อมาเกินจำนวนที่สภากาชาดกำหนดไว้ ผู้ที่จะได้รับหน่วยคะแนน CNEU คือ ผู้ที่มีรายชื่อลำดับแรก - ลำดับสุดท้าย (ของจำนวนที่กำหนด) เท่านั้น